



Predprimárne vzdelávanie detí zo znevýhodneného prostredia: Problémy zavedenia povinnej škôlky očami samospráv

Policy brief

Iceland
Liechtenstein
Norway

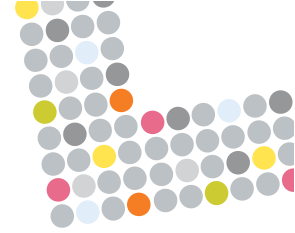


**Active
citizens fund**

Publikácia je súčasťou projektu PPV/Posilnenie odborných kapacít v predprimárnom vzdelávaní v kontexte inklúzie rómskych detí. Tento projekt je podporený z finančného mechanizmu Active Citizens Fund – Slovakia. Žiadateľskou organizáciou tohto projektu je eduRoma – Roma Education Project, partnerskými organizáciami je Inštitút pre dobre spravovanú spoločnosť a Úrad splnomocnenca vlády SR pre rómske komunity. Projekt prebieha od júna 2019 do novembra 2020. Viac o projekte sa môžete [dozvedieť tu](#).



ÚRAD
SPLNOMOCNENCA VLÁDY
SLOVENSKEJ REPUBLIKY
PRE RÓMSKE KOMUNITY



Predprimárne vzdelávanie detí zo znevýhodneného prostredia: Problémy zavedenia povinnej škôlky očami samospráv

Policy brief

Edita Rigová, Lucia Kováčová a Michaela Šedovič¹
Inštitút pre dobre spravovanú spoločnosť SGI
Apríl 2020

Úvod

Účasť na kvalitnom predprimárnom vzdelávaní zohráva kľúčovú úlohu pre ďalšie vzdelávacie a kariérne cesty jednotlivca a má tak zásadný vplyv na kvalitu života. Prístup k predprimárnemu vzdelávaniu je však pre deti zo sociálne znevýhodneného prostredia často obmedzený, v slovenskom kontexte ide predovšetkým o rómske deti, ktorých účasť v materských školách (MŠ) je stále nízka. V júli 2019 Národná rada Slovenskej republiky schválila novelu školského zákona, ktorým zaviedla povinnú dochádzku v materských školách pre deti vo veku päť rokov, teda rok pred nástupom do povinnej dochádzky na úrovni základnej školy. Povinné predprimárne vzdelávanie má pozitívny vplyv na získanie vedomostí a zručností osobitne pre deti zo znevýhodneného prostredia, jeho zavedenie zároveň vzbudzuje otázky o pripravenosti samospráv na zrealizovanie tejto novej povinnosti. Slabá pripravenosť a možné implementačné problémy môžu zásadne znížiť kvalitu predprimárneho

vzdelávania, a to osobitne voči deťom z najzraniteľnejších skupín.

V projekte *Posilnenie odborných kapacít v predprimárnom vzdelávaní v kontexte inklúzie rómskych detí* sme sa preto zamerali na zmapovanie pripravenosti samosprávnych aktérov na začlenenie detí zo znevýhodneného prostredia do predškolskej prípravy. Sústredili sme sa na súčasné bariéry, ktorým čelia deti zo znevýhodneného prostredia v prístupe ku kvalitnému predprimárnemu vzdelávaniu a možné problémy, ktoré môžu nastať v implementácii povinnej škôlky naplánovanej na rok 2021.

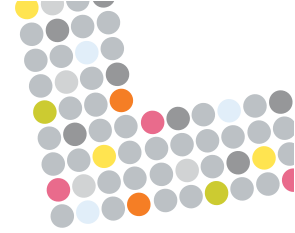
Za týmto účelom sme počas augusta až novembra 2019 uskutočnili terénny zber dát, ktorý spočíval v zrealizovaní polo-štruktúrovaných rozhovorov s ôsmimi inštitucionálnymi aktérmi z prostredia štátnej a verejnej správy, mimovládneho sektora, či reprezentantov samospráv na národnej úrovni. V troch vybraných lokalitách² boli počas septembra a novembra 2019 uskutočnené pološtruktúrované rozhovory so samosprávnymi aktérmi³ a tri fokusové

¹ Kandidátka PhD, Social Policy Department, London School of Economics and Political Science

² Tri lokality pre zber kvalitatívnych dát boli vybrané za pomoci tímu SGI, eduRomy a Úradu splnomocnenca vlády SR pre rómske komunity, a to na základe vopred vybraných kritérií. Do úvahy sa brala (1) veľkosť obce: v našej vzorke bola obec do 1000 obyvateľov, obec do 5000 obyvateľov, mesto do 15 000 obyvateľov, ktoré pôsobí ako mikroregionálne centrum; (2) koncentrácia rómskeho obyvateľstva nad 10% podľa Atlasu rómskych komunít; (3) región: obce sa nachádzali v Banskobystrickom, Košickom a Prešovskom regióne. Cieľom zvolenia týchto kritérií bolo zistiť pripravenosť samosprávnych

aktérov na povinné predprimárne vzdelávanie v obciach rôznej veľkosti a v rôznych regiónoch Slovenska, pretože tieto parametre ovplyvňujú zdroje a možnosti samospráv aj v oblasti jeho plánovania a implementácie. Prihliadalo sa aj na ochotu vedenia obce/mesta zúčastniť sa na výskumnej a neskôr aj na intervenčnej časti projektu.

³ Na základe miestnych informátorov sme v každej z troch obcí identifikovali kľúčových aktérov z hľadiska našich (vyššie v texte) popísaných cieľov. Išlo o vedenie obce (starosta/ka, odbor školstva), riadiaci a pedagogický personál materských škôl, terénni sociálni pracovníci, pracovníci Zdravých komunít, Miestnej občianskej a poriadkovej služby, pracovníci komunitných centier a podobne.



skupiny s rodičmi (v každej lokalite jedna) zo sociálne znevýhodneného prostredia. Okrem toho bolo súčasťou výskumu aj zrealizovanie kvantitatívneho online prieskumu medzi samosprávami na Slovensku (november až december 2020). Dotazník bol poslaný na oficiálne emailové adresy všetkým obciam na Slovensku prostredníctvom Google formulára. Dotazník bol vyplnený zástupcami a zástupkyňami samospráv; obdržali sme spolu 530 odpovedí, po očistení dát sme pracovali s 512 odpoveďami, ktoré tvorili našu analytickú vzorku. Z tejto vzorky má 313 obcí zriadenú aspoň jednu MŠ, 67 viac ako jednu MŠ a 132 nemá MŠ (z toho 28 ju malo zriadenú v minulosti). Z hľadiska veľkosti štruktúry obcí vo vzorke nie je možné považovať výskum za reprezentatívny, vo vzorke sú menej zastúpené predovšetkým malé obce do 500 obyvateľov. Považujeme za dôležité poznamenať, že sme obdržali množstvo (asi 50) emailov, v ktorých malé obce bez MŠ a/alebo malé obce bez zastúpenia rómskej menšiny deklarovali nezáujem zúčastniť sa výskumu nakoľko sa ich podľa ich slov netýka. Tento názor u starostov a starostiek obcí pretrváva, napriek tomu, že bude povinnosťou samospráv zabezpečiť predprimárne vzdelávanie deťom s trvalým pobytom na území ich obce. Zastúpenie obcí vo vzorke zároveň zodpovedá percentuálnemu rozmiestneniu obcí vo všetkých krajoch, okrem Prešovského a Bratislavského (viď Prílohu). Napriek tomu, že výsledky bude možno považovať len za indikatívne, ponúkajú zaujímavý náhľad do pripravenosti samospráv v poskytovaní kvalitného predprimárneho vzdelávania.

Výsledky nášho výskumu budú slúžiť na identifikáciu súčasných problémov v implementačnej praxi kvalitného predprimárneho vzdelávania, možných budúcich problémov, ktoré môžu nastať pri zavedení povinného predprimárneho vzdelávania, ako aj pre sformulovanie odporúčaní s cieľom zlepšiť prístup

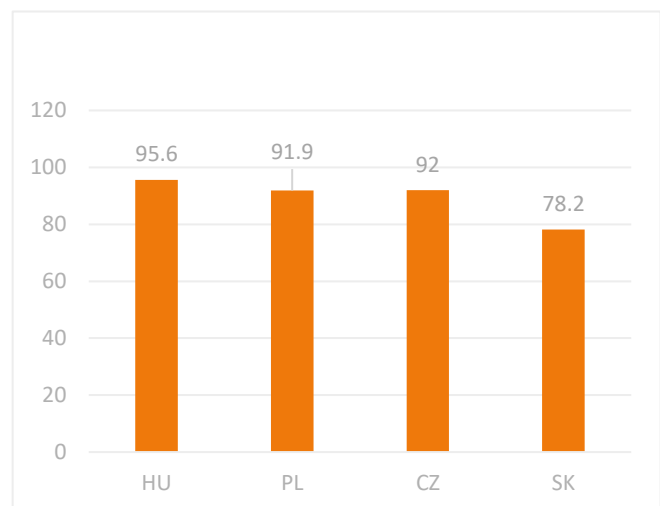
⁴ Okrem toho budú výsledky výskumu slúžiť pre potreby ďalších fáz projektu, ktorými sú tematické workshopy a stretnutia s personálom materských škôl a vedením samospráv s cieľom

k predprimárnemu vzdelávaniu osobitne pre deti zo zraniteľných skupín obyvateľstva na Slovensku.⁴

Rómske deti v predprimárnom vzdelávaní na Slovensku

Slovensko bolo v roku 2017 krajinou s najnižšou mierou účasti detí v predprimárnom vzdelávaní, vo veku od štyroch rokov, spomedzi členských krajín EÚ (EK, 2019). Pre vytvorenie lepšieho obrazu o nízkej zaškolenosti detí v predškolskom vzdelávaní na Slovensku uvádzame v Grafe 1 porovnanie údajov o zaškolenosti detí v jednotlivých krajinách V4.

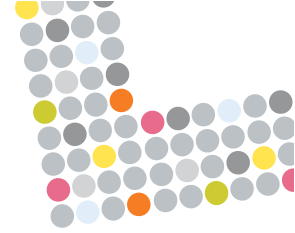
Graf 1: Miera zaškolenosti detí v predškolskom vzdelávaní vo veku od 4 rokov do začatia plnenia povinnej školskej dochádzky v krajinách V4 (2017) (%)



Zdroj: *Eurostat 2017*

Situácia na Slovensku je kritická najmä u detí pochádzajúcich zo sociálne znevýhodneného prostredia. Ich účasť v predprimárnom vzdelávaní bola v školskom roku 2018/2019 až takmer o polovicu nižšia (41%) než u ostatných detí (75%) (ÚHP, IVP a ISP, 2020). O nízkej účasti v predprimárnom vzdelávaní hovoríme predovšetkým v spojitosti s lokalitami, kde žije najviac rómskeho obyvateľstva (Hall a kol., 2019), pričom v školskom roku 2018/2019

zlepšiť ich pripravenosť a odbornosť na poskytovanie kvalitného predškolského vzdelávania, aj v kontexte zavedenia povinného predprimárneho vzdelávania v roku 2021.



sa predprimárneho vzdelávania zúčastnilo len 32 % detí z marginalizovaných rómskych komunit vo veku tri až päť rokov (ÚHP, IVP a ISP, 2020). O dlhodobom pretrvávajúcej nízkej účasti rómskych detí v predprimárnom vzdelávaní svedčia aj údaje z roku 2015, podľa ktorých sa vzdelávanie v materskej škole zúčastnilo len 34 % rómskych detí vo veku od štyroch rokov do veku začatia povinnej školskej dochádzky, v porovnaní so 77 % detí z celej populácie (FRA, 2016).

Potreba zvýšiť mieru zaškolenosti detí, predovšetkým rómskych detí, v predprimárnom vzdelávaní, viedla vládu SR k prijatiu novely školského zákona⁵, ktorou sa od roku 2021 zavádza povinná dochádzka v materských školách pre všetky päťročné deti (teda rok pred plnením si povinnej školskej dochádzky na základných školách). Novela zároveň predlžuje povinnú školskú dochádzku na jedenásť rokov a ruší existenciu nultých ročníkov, ako aj možnosť odkladu zápisu dieťaťa do základnej školy. Na druhej strane vytvára možnosť opakovať ročník v materskej škole, pokiaľ dieťa nedosiahlo školskú spôsobilosť ani po absolvovaní povinného roku v MŠ. Zavedením povinnej predškolskej prípravy tak pribudne samosprávam nová povinnosť; musia zabezpečiť kapacity pre predprimárne vzdelávanie pre všetky deti vo veku päť rokov, ktoré majú trvalý pobyt na území danej obce.

Počet miest v materských školách je v súčasnosti nepostačujúci, čo potvrdzuje aj celkový počet (12 502) nevybavených žiadostí o prijatie do materskej školy v školskom roku 2018/2019. Zavedenie povinnosti bude pritom predstavovať ešte väčší nápor na kapacity materských škôl. Podľa odhadov počtu miest potrebných pre plnú zaškolenosť päťročných detí, je potrebné vytvoriť 4 843 miest, najväčší nedostatok kapacít je pritom v Košickom, Prešovskom a Banskobystrickom kraji, kde žije najviac rómskej populácie. Ani po zohľadnení financií z európskych fondov určených na dobudovanie miest,

v materských školách nebude dostatok kapacít pre umiestnenie všetkých päťročných detí (Varsik, 2019).

Súčasná bariéry v prístupe k predprimárnemu vzdelávaniu

Pri identifikácii prekážok v účasti rómskych detí na predprimárnom vzdelávaní vychádzame z bariér identifikovaných inštitucionálnymi aktérmi, samosprávnymi aktérmi a rómskymi rodičmi, ale aj z bariér, ktoré sú najčastejšie uvádzané odborníkmi a odborničkami v literatúre a analytických štúdiách. Bariéry môžeme zhrnúť do nasledovných kategórií:

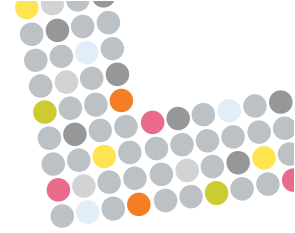
Finančná bariéra na strane rodičov

Poplatky súvisiace s účasťou na predprimárnom vzdelávaní sú nasledovné:

- **Formálny mesačný poplatok za školné:** líši sa od lokality k lokalite, jeho priemerná výška v Košickom, Prešovskom a Banskobystrickom kraji je 13,10 EUR, pričom ide o lokality s najväčším počtom detí ohrozených chudobou (ÚHP, IVP a ISP, 2020). Poplatok môže byť diskriminačný tým, že je nastavený odlišne pre rôzne skupiny detí, napr. nastavenie na základe veku (výška poplatku je odlišná pre vekovú skupinu detí do troch rokov a pre deti od troch rokov), trvalého bydliska (poplatok môže byť vyšší pre deti s trvalým bydliskom mimo danú lokalitu) a iných kritérií.
- **Neformálne poplatky, tzv. skryté poplatky:** jednorazové príspevky do tzv. rodičovského fondu napríklad na výlet, mikulášsky balíček; pravidelný príspevok na úhradu režijných nákladov za obedy "zadarmo", ktoré sú rozdielne nastavené, môžu však predstavovať prekážku v prístupe k vzdelaniu. Neformálne poplatky môžu vytvárať priestor aj pre stigmatizáciu detí tým, že deti, ktorých rodičia si ich nemôžu dovoliť zaplatiť, sú vylúčené z aktivít alebo sa aktivít zúčastňujú za iných podmienok ako deti „platiacich“ rodičov.

⁵ Zákon č. 209/2019 Z.z., ktorým sa mení a dopĺňa zákon č. 245/2008 Z. z. o výchove a vzdelávaní (školský zákon) a o zmene

a doplnení niektorých zákonov v znení neskorších predpisov a ktorým sa menia a dopĺňajú niektoré zákony



- **Ostatné náklady spojené s dochádzkou:** náklady na oblečenie, hygienický balíček, uterák, prezuvky, pyžamo, príspevok za posteľnú bielizeň, pracovný zošit.

V rozhovore s rodičmi sa ukázalo, že finančné náklady spojené so zapojením dieťaťa do predprimárneho vzdelávania predstavujú finančnú záťaž pre mnohých z nich, najmä tých, ktorí majú viac ako jedno dieťa v predškolskom alebo školskom veku. Podľa zistení z nášho prieskumu medzi samosprávami je priemerná výška sumáru všetkých poplatkov a nákladov za návštevu materskej školy 26 EUR⁶. To, že náklady sú finančne náročné potvrdzujú omeškania rodičov v pravidelnom platení mesačných poplatkov, režijných nákladov za obedy, v uhrádzaní skrytých poplatkov, ale aj nevládnutie finančného pokrytia nákupu hygienického vrecúška.

Nedostatočná informovanosť rodičov

Zistenia z fokusových skupín ukázali, že rómski rodičia nemajú často dostatok informácií o materskej škole, nedisponujú presnými informáciami o termíne zápisu do materskej školy a osobne sa do materskej školy o zápise informovať nechodia (aj kvôli zlým skúsenostiam s inštitúciami). Niektorým chýbajú informácie o výške mesačného poplatku za „školné“, ale aj informácie, ktoré môžu pozitívne ovplyvniť rozhodnutie o zápise dieťaťa do materskej školy, napríklad, že rodina v hmotnej núdzi má nárok na odpustenie poplatkov za pobyt v materskej škole, rodina s príjmom pod hranicou životného minima na dotácie na stravu pre deti a predškolační na dotácie na školské pomôcky. Ako dokazuje aj sekundárna literatúra, zdrojom informácií sú v rómskych komunitách zväčša terénni pracovníci, avšak v lokalitách, kde sa nerealizujú projekty zamerané na

rómsku inklúziu, ich činnosť nemá kto nahradiť ([Kahanec a kol., 2019](#)).

Zmena socioekonomického statusu rodiny

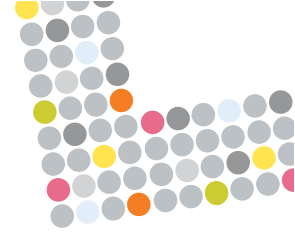
Bariéru v prístupe k predprimárnemu vzdelávaniu predstavuje aj zmena socioekonomického statusu rodiny. Napríklad, sociálny status rodiny v hmotnej núdzi, ktorá je oslobodená od mesačných poplatkov za školné, sa zmení pri narodení ďalšieho dieťaťa a začatím rodičovskej dovolenky, alebo pri zamestnaní sa jedného z rodičov. Rodine sa tak nemusí finančne výrazne polepšiť, no i tak stráca nárok na bezplatnú starostlivosť o dieťa v materskej škole. Výsledky z našich fokusových skupín ukazujú, že napriek formálnej zmene ekonomického statusu rodiny vyňatím z hmotnej núdze môže táto rodina naďalej čeliť závažným finančným bariéram, čo zásadne ovplyvňuje rozhodnutie zapísať dieťa do škôlky.

Geografická dostupnosť materských škôl

Dostupnosť k materským školám je pre deti z marginalizovaných rómskych komunít (MRK) problematická, keďže až približne v pätine obcí s koncentráciou rómskeho obyvateľstva nie je zriadená materská škola ([Atlas rómskych komunít, 2019](#)). Z toho vyplýva, že mnoho detí v predškolskom veku musí do materskej školy dochádzať. Práve dochádzanie môže predstavovať bariéru, keďže dieťa musí byť na ceste do vzdialenej materskej školy sprevádzané, v dôsledku čoho vzniknú v rodine zvýšené náklady na cestovné. Na Slovensku momentálne neexistuje finančný nástroj, ktorý by prispieval rodičom sprevádzajúcich deti do materskej školy na cestovné, čo by mohlo podporiť aj dochádzku rómskych detí v lokalitách bez materskej školy.

⁶ Z 388 obcí, v ktorých je prevádzkovaná MŠ, 364 zastupiteľstiev odhadlo a popísalo štruktúru poplatkov v MŠ na ich území. Ostatné obce nevedeli povedať či a aké majú poplatky. Podľa samospráv sa tieto poplatky pohybujú medzi 0-120€ mesačne na dieťa a môžu zahŕňať rôzne kombinácie typov poplatkov vrátane doplatku za hygienické potreby, doplatku za obedy, doplatku za

materiál (napr. výtvarné pomôcky, pracovné zošity), poplatku do triedneho fondu, jednorazových poplatkov (napr. na obliečky, na besiedky, na výlety) a školné a režijné poplatky. Nie je vylúčené, že MŠ/triedy zbierajú aj iné poplatky. Výška mediánových a priemerných poplatkov je 26€.



Problémy s odprevádzaním

Rómski rodičia, ktorí majú viac ako jedno dieťa a v rôznom vekovom zložení, môžu čeliť nedostatočnej kapacite odprevádzať dieťa do materskej školy. Predstavuje to osobitný problém pri ďalších menších deťoch v rodine, o ktoré sa musia rodičia postarať. Vtedy sa zvyčajne dochádzka predškolača zhorší, môže však viesť aj k predčasnému ukončeniu. Terénny výskum ukázal konkrétne prípady, kedy matka starajúca sa o malé dieťa so zdravotnými problémami časovo nezvládala odprevádzanie predškolača do MŠ, dochádzka dieťaťa sa preto zhoršila. Sprievod dieťaťa inou osobou odmietla kvôli predchádzajúcej negatívnej skúsenosti so zverením dieťaťa inej osobe.

Nedostatočné a nevyhovujúce priestory materských škôl

Ako spomíname vyššie, priestorové kapacity materských škôl sú v súčasnosti nedostatkové, a teda nie je možné umiestniť všetky deti, ktorých rodičia žiadajú o prijatie do materskej školy. Mnohé materské školy budú pri zvýšenom počte päťročných detí, na ktorých sa vzťahuje povinnosť predprimárneho vzdelávania postupovať pri prijímaní na úkor najmladších detí. Problémom, s ktorým sa mnohé materské školy pasujú sú aj nevyhovujúce priestory. V niektorých škôlkach to funguje tak, že v jednej a tej istej triede deti jedia, vykonávajú aktivity, aj poobedňajší odpočinok, prípadne majú malý počet sociálnych zariadení.

Finančná bariéra na strane obcí

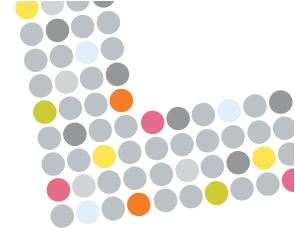
Finančná bariéra súvisí s (1) rozšírením priestorov a budovaním nových miest v materských školách. V prípade záujmu o uchádzanie sa o finančnú podporu v rámci európskych fondov, obec musí spĺňať aj finančnú spoluúčasť. Niektoré obce čelia problémom pri spolufinancovaní rozvojových projektov, nakoľko ide najmä v prípade malých obcí o významnú časť obecného rozpočtu. Táto skutočnosť, spolu s administratívnou náročnosťou manažovania týchto

grantových projektov, môže viesť niektoré obce k nepodaniu žiadosti o finančnú podporu z eurofondov. Finančná bariéra tiež znamená (2) nižšiu schopnosť hradiť prítomnosť podporného a odborného personálu na školách, ktorý je potrebný najmä na školách s deťmi z marginalizovaných rómskych komunit, ale aj s deťmi so zdravotným znevýhodnením.

Nedostatok podporného pedagogického a odborného personálu

Pedagogický asistent, psychologička, špeciálny pedagóg, či logopedička môžu významne prispieť k zlepšeniu individualizovanej podpore detí vo vzdelávaní. Je dôležité, aby deti z etnických skupín, najmä tie mladšie, ktoré majú problém v porozumení a s komunikáciou v slovenskom jazyku, dostávali vo vzdelávaní podporu, aby mohli efektívnejšie napredovať. Napriek tomu je podporného pedagogického a odborného personálu v materských školách nedostatok (Hall a kol., 2019; ; Mederly, 2017), v roku 2019 bolo v materských školách prítomných napríklad len 245 pedagogických asistentov na celkový počet 2750 štátnych materských škôl (CVTI, 2019).

Predstavitelia samospráv z troch lokalít v našom výskume poukázali na to, že obec nedokáže finančne pokryť náklady na mzdy pedagogických asistentov ani odborného personálu, napriek tomu, že ich prítomnosť v MŠ a ZŠ považujú za kľúčovú, osobitne pre deti zo zraniteľných skupín. Učiteľky v niektorých MŠ v našich troch skúmaných lokalitách by ocenili prítomnosť špeciálnej pedagogičky, najmä kvôli potrebe odkonzultovania pedagogického prístupu k deťom so zdravotným znevýhodnením, či poruchami učenia. Nemožnosť zamestnať pedagogických asistentov alebo inú podpornú pracovnú silu si niektoré MŠ v našom výskume kompenzovali cez schému absolventskej praxe, na ktorú prijímali absolventky pedagogických škôl. Absolventská prax však nebola plne vyhovujúca, keďže je časovo obmedzená jednak z hľadiska



celkovej dĺžky poberania príspevku (najviac 6 mesiacov bez možnosti predĺženia) a tiež limitovaného času pracovného zapojenia (najviac 20 hodín týždenne). Pre absolventky navyše nebola výška príspevku na vykonávanie absolventskej praxe motivujúca. V roku 2020 predstavovala mesačná výška absolventskeho príspevku 65% životného minima, a teda 136.63 EUR.

Slabá pripravenosť pedagogického personálu na prácu s rómskymi deťmi

Nepripravenosť na prácu s rómskymi deťmi je prekážkou pri ich začleňovaní do vzdelávania a kolektívu. Až takmer jedna tretina pedagogického personálu sa cíti nepripravená na prácu s deťmi s rôznorodými výchovno-vzdelávacími potrebami (Hall a kol., 2019), medzi ktoré spadajú aj deti z MRK. Podľa zistení z nášho terénneho výskumu, učiteľky a učители potrebujú informácie o tom, ako pracovať s niektorými skupinami detí, chýba im znalosť menšinového jazyka a nástroje na prácu v rôznorodom kolektíve. Súčasné možnosti doplnenia si vzdelania (najmä kurzy poskytované Metodicko-pedagogickými centrami) považovali naše respondentky z pedagogického personálu a vedenia MŠ za nedostatočné, nepokrývajúce to, čo skutočne potrebujú v procese vzdelávania a často (podľa ich vyjadrení) zbytočne dlhé. V niektorých lokalitách učiteľky MŠ často volili kurzy poskytované neštátnymi inštitúciami, nezriedka však na vlastné náklady, pokiaľ im to MŠ, resp. zriaďovateľ nedokázal v celej výške uhradiť.

Diskriminácia a predsudky

Samosprávni aktéri, vrátane vedenia obce aj pedagogického personálu MŠ, vnímali zavedenie povinnej škôlky pre päťročné deti pozitívne, osobitne pozitívne vnímali aj zlepšenie prístupu k predškolskému vzdelávaniu pre deti z MRK. Prístup k rómskym deťom nie je však v materských školách vždy taký, aký by si deti a ich rodičia vyžadovali. Niektorí pedagógovia a pedagogičky majú voči rómskym deťom predsudky, čo sa odráža aj v

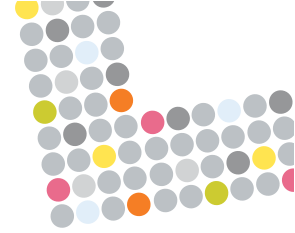
odlišnom prístupe k rómskym deťom, pociťovanom zo strany rodičov. V niektorých triedach dochádza k uplatňovaniu diskriminujúcich praktík, ako je napr. vyčlenenie a označenie stoličiek pre jednotlivé deti, čo bolo zavedené až po príchode rómskych detí. Častou praxou je aj vytváranie výhradne rómskych tried.

Slabá komunikácia s rodičmi

Mnohé deti ťažko znášajú počiatočné odlúčenie od rodiča. Matky môžu mať o deti strach aj z dôvodu predošlých negatívnych skúseností so vzdelávacími inštitúciami. Aj z tohto dôvodu niektorí rodičia pristúpia k predčasnému ukončeniu dochádzky dieťaťa do materskej školy, prípadne sa rozhodnú vôbec dieťa do materskej školy nezapísať. Niektoré deti so zdravotným znevýhodnením a z MRK boli dokonca odrádzané od toho, aby ich rodičia zapisovali do materskej školy s odôvodnením, že by im MŠ nedokázala poskytnúť kvalitné služby. Rodičia nedostali ďalšie informácie, kde hľadať možnosti vzdelávania a podpory rozvoja dieťaťa. V MŠ s nízkou mierou zapojenia rómskych detí, predstaviteľky MŠ nevyvíjali snahu v oslovovaní rómskych rodičov ohľadom zápisu dieťaťa do MŠ a komunikácia s rodičmi detí zapísaných do MŠ bola oslabená tým, že niektorí rodičia neovládajú slovenský jazyk a rodičovských stretnutí sa zúčastňovali sporadicky. Navyše, nezvládnutie komunikácie s matkou žiadajúcou zaradiť dieťa do triedy s iným rómskym dieťaťom vyústilo k predčasnému ukončeniu dochádzky dieťaťa.

Vnútorne vzťahy v komunite

Mnohí rodičia robia rozhodnutia o zápise svojho dieťaťa do materskej školy v závislosti na iných rodičoch z komunity, ktorí majú deti v predškolskom veku. Podľa vyjadrení samosprávnych aktérov dochádza k situáciám, že keď dieťa matky z rómskej komunity vynechá dochádzku do materskej školy, vynechá ju aj dieťa jej blízkej kamarátky. Praxou je aj žiadosť rodičov smerom k vedeniu materskej školy o zaradenie dieťaťa do triedy, kde je iné rómske dieťa a



v prípade, že im nie je vyhovené, dieťa do materskej školy nezapíšu. Vnútorne vzťahy v komunite bývajú takto premietnuté aj do účasti rómskych detí na predprimárnom vzdelávaní.

Očakávané problémy pri zavedení povinného predprimárneho vzdelávania

Implementačné problémy, ktoré inštitucionálni aktéri, samosprávni aktéri, ako aj samotní rodičia detí v predškolskom veku očakávajú pri zavedení povinného predprimárneho vzdelávania zväčša zrkadlia už v súčasnosti existujúce problémy v prístupe k predškolskému vzdelávaniu, v niektorých prípadoch očakávajú ich ďalšie zhoršenie.

Vo všeobecnosti inštitucionálni aj samosprávni aktéri zavedenie povinnej predškolskej prípravy vnímali pozitívne, poukazovali však na mnohé nedostatky a slabú pripravenosť samospráv na uskutočnenie tohto kroku. Očakávané problémy, ktoré pomenovali inštitucionálni aktéri a samosprávni aktéri môžeme zhrnúť nasledovne:

Pretrvávajúce nedostatočné priestorové kapacity

Na zvýšenie priestorových kapacít materských škôl môžu samosprávy v súčasnosti čerpať prostriedky z verejných (európskych) zdrojov⁷. Menšie samosprávy na Slovensku s nízkym počtom detí v predškolskom veku však nemusia mať kapacitu žiadať a administrovať tieto zdroje; prevádzkovať MŠ nemusí byť v malej obci ani ekonomicky výhodné. Fragmentácia systému samospráv na Slovensku, kedy až približne 40 % všetkých samospráv má do 500 obyvateľov, môže tak znamenať závažný problém v napĺňaní povinností samospráv poskytovať predprimárne vzdelávanie pre všetky deti, na ktoré sa povinnosť navštevovať MŠ vzťahuje. Novela školského zákona o zavedení povinného ročníka materskej školy pritom neráta s inými flexibilnými

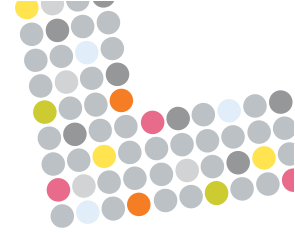
formami predškolského vzdelávania. Podobným bariéram môžu čeliť aj obce v nútenej správe, ktoré sa nemôžu uchádzať o finančné prostriedky z verejných zdrojov a nebudú tak schopné napríklad navýšiť kapacity škôlok. Zvýšené náklady sa budú týkať aj stravovacích zariadení – napríklad rozširovania kuchyne alebo jedálne. Toto opatrenie sa aj v našom výskume ukázalo ako nákladné po zavedení obedov „zadarmo“ (tieto náklady na strane MŠ, resp. zriaďovateľa sa môžu pretaviť do zvýšených poplatkov pre rodičov za príspevky na čiastočnú úhradu nákladov za stravné či školné, resp. režijné náklady).

Niektoré samosprávy v našom terénnom výskume uvažovali o rôznych stratégiách navýšenia kapacít v predškolskom vzdelávaní, napríklad vytvorením tried MŠ v budove základnej školy. Ako výhodu poukazovali to, že päťročné deti si zvyknú na prostredie základnej školy a prechod do prvého ročníka bude plynulejší.

Zvýšené náklady na strane rodičov a zákonných zástupcov

Napriek tomu, že pobyt dieťaťa v povinnom poslednom ročníku v MŠ bude bezplatný, samosprávni aktéri predpokladajú, že rodičia budú čeliť zvýšenej finančnej záťaži spojenej s dochádzkou do MŠ. Finančná záťaž bude pozostávať predovšetkým zo skrytých poplatkov, napr. na rodičovský fond, ale aj s nákladmi na oblečenie, obuv, či hygienické potreby. V niektorých samosprávach, v ktorých sme uskutočnili zber kvalitatívnych dát, už teraz čelia problémom s neskorým platením poplatkov. V niektorých prípadoch s týmito nákladmi pomáha miestne komunitné centrum, ktoré realizuje zbierku na oblečenie. Takáto podpora je však nesystematická a líši sa od lokality k lokalite.

⁷ V čase písania tohto výstupu (apríl 2020) išlo predovšetkým o Integrovaný regionálny operačný program a Operačný program Ľudské zdroje.



Pretrvávajúce problémy s dopravou a odprevádzaním detí do materských škôl

Zvýšené náklady sa budú týkať aj dopravy a odprevádzania detí do materských škôl, keďže rodičom detí navštevujúcich materské školy náklady za cestovné preplácané nebudú. Problémy s odprevádzaním sa týkajú aj žien s viacerými deťmi na materskej a rodičovskej dovolenke a rodín s ťažšou dostupnosťou materskej školy k ich bývaniu. Tento problém sa osobitne dotkne rodín zo segregovaných lokalít so slabo vybudovanou infraštruktúrou, z hľadiska prístupu do obce po bezpečnej ceste. V prípade menšieho mesta z našej vzorky, ktoré pôsobí ako mikroregionálne centrum sa bude dochádzanie týkať aj detí a rodičov z menších obcí bez MŠ, ktoré toto mesto obklopujú.

Pretrvávajúci nedostatok podporného pedagogického a odborného personálu

Samosprávni aktéri očakávajú, že problém už teraz nedostatočných kapacít, či dokonca absencie podporného pedagogického a odborného personálu⁸ v materských školách sa prehĺbi vstupom detí zo sociálne znevýhodneného prostredia, ale aj ďalších skupín detí, ako sú deti so zdravotným znevýhodnením, prípadne detí s viacnásobným znevýhodnením. Ako poukázal respondent spomedzi samosprávnych aktérov, očakávajú sa problémy vo financovaní najmä kvôli dvojkoľajnosti pri originálnych a prenesených kompetenciách, napríklad pri odsúhlasovaní odmien pre niektorých pracovníkov a pracovníčky. V niektorých prípadoch obcí, v ktorých sme uskutočnili kvalitatívny zber dát, bol podporný personál hradený z národných projektov Európskeho sociálneho fondu. To však nemožno považovať za systémové a trvalé riešenie (najmä z dôvodu finančnej neistoty a fluktuácie zamestnancov), navyše administrovanie niektorých typov projektov je administratívne náročné a môže spôsobovať ďalšie náklady pre obce.

⁸ Predovšetkým ide o pedagogických asistentov/asistentky, špeciálnych pedagógov/pedagogičky, školských

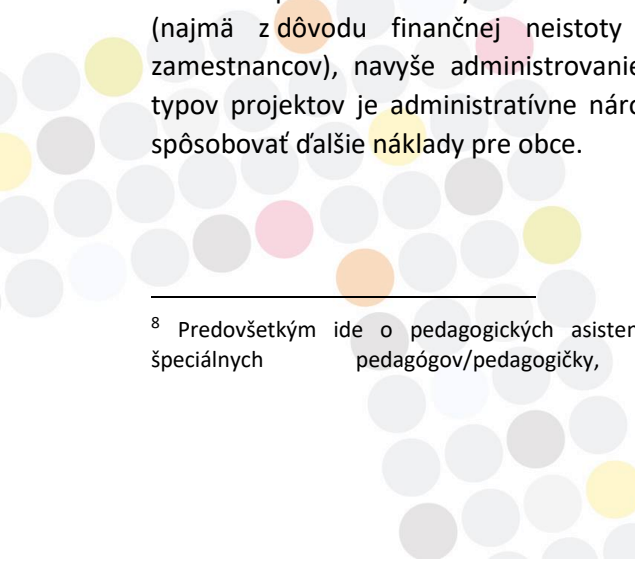
Problémy pri odhadovaní počtu detí s povinnosťou navštevovať MŠ

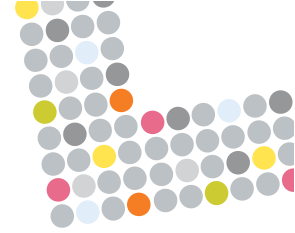
V prípade lokalít z vysokou úrovňou migrácie miestneho obyvateľstva, niektorí samosprávni aktéri identifikovali problém odhadovania počtu detí vo veku povinnosti navštevovať MŠ. Túto informáciu je v súčasnosti možné získať z registra evidencie obyvateľstva, kvôli vysokej pracovnej migrácii, však nie je možné vždy určiť koľko rodín s deťmi reálne v obci žije a bude navštevovať MŠ. Nemožnosť odhadnúť počet detí, ktoré reálne nastúpia v septembri 2021 do materskej školy v súčasnosti spôsobuje problémy najmä pre plánovanie rozširovania priestorov MŠ. V prípade jednej lokality z našej vzorky, ktorá je zároveň mikroregionálnym centrom, muselo vedenie mesta pristúpiť aj k zisťovaniu počtu detí, ktorých sa bude povinnosť týkať, z malých okolitých obcí. A to práve z dôvodu, že tie pravdepodobne nebudú schopné prevádzkovať MŠ a deti budú musieť dochádzať do MŠ do najbližšieho mesta. Takéto zisťovanie je ale náročné a vytvára pre mesto ďalšie náklady.

Nedostatok odborného personálu na obecných a mestských úradoch

Okrem odborného personálu priamo v MŠ sa ako ďalší problém javí nedostatok odborného personálu v oblasti školstva priamo na obecných a mestských úradoch. Podľa vyjadrení respondentov a respondentiek zo samospráv, je počet pracovníkov a pracovníčok na oddelení školstva nízky a majú na starosti veľké množstvo agendy vrátane základného školstva, materských škôl, školských klubov a jedální. Týmto pracovníkom navyše pribudne agenda sledovania spĺňania povinnosti (a s tým spojenej vymožiteľnosti a sankcií) navštevovať MŠ. Spolu s nedostatočnou podporou vzdelávania týchto pracovníkov, je z ich pohľadu, osobitne zložité podrobne sa venovať zlepšovaniu kvality vzdelávania.

logopédov/logopedičky, školských psychologov/psychologičky a pod.





Hrozba segregácie a diskriminačných praktík

Aj vzhľadom na vyššie uvedené súčasné bariéry a očakávané implementačné problémy spomenuté vyššie, je možné predpokladať, že slabá pripravenosť samosprávnych aktérov môže viesť k segregácii a diskriminačným praktikám podobným, aké teraz existujú v základných školách. Tá sa môže týkať vytvárania segregovaných tried, či samotných škôl, lebo nerovnému zaobchádzaniu voči deťom v triedach. V tomto kontexte neexistuje žiadna stratégia na úrovni materských škôl na prevenciu voči

segregácii, riadiaci a pedagogický personál nie je pripravený reagovať na odlišnosť detí (napríklad detí „nerómskych“ rodičov) a nedostatočne je zmapovaný problém postojov pedagogického personálu voči rómskym deťom a ich rodinám, najmä na lokálnej úrovni. Aj samosprávni respondenti a respondentky očakávajú možné narušenie vzťahov medzi rodičmi a možné problémy so zvládnutím výchovného procesu v triedach, pokiaľ nebude mať pedagogický personál k dispozícii podporný a odborný personál (asistentov, špeciálnych pedagógov a pod.)

Vybrané dáta o pripravenosti samospráv podľa prieskumu (november – december 2019)

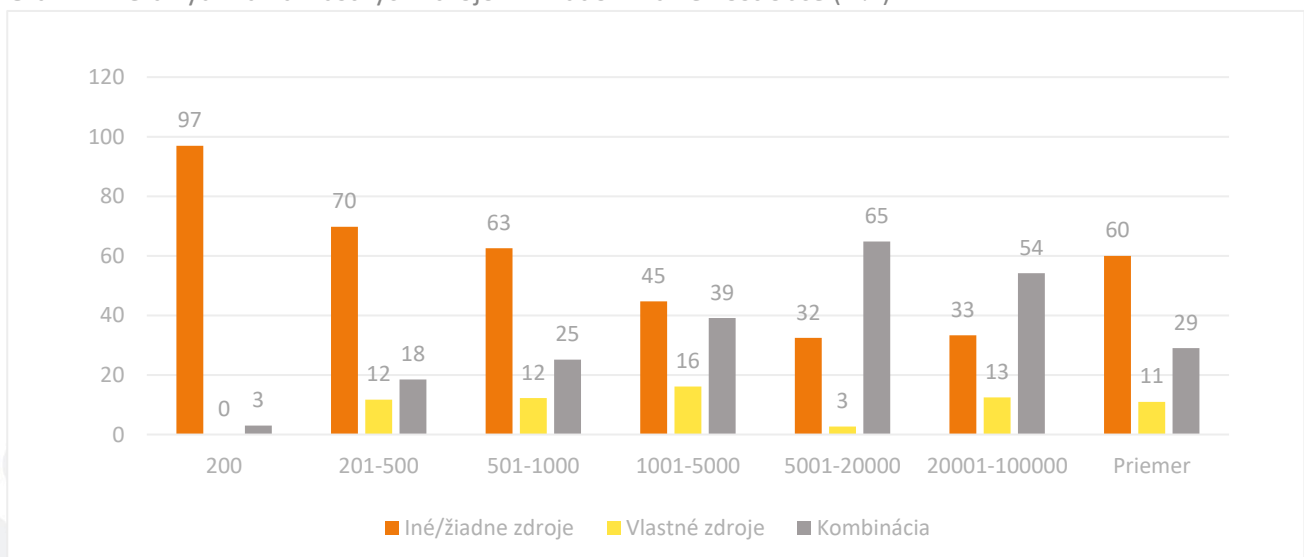
Aj keď interpretovanie zistení a formulovanie trendov je limitované tým, že vzorka nie je reprezentatívna, prieskum priniesol niekoľko zaujímavých zistení:

- Využívanie finančných nástrojov⁹: Z hľadiska toho, aké finančné nástroje plánuje obec využiť na

rozšírenie alebo obnovu MŠ (prípadne ďalších opatrení, ktoré chce obec uskutočniť v súvislosti so zavedením povinnej MŠ) sa ukazuje, že obce sa prikláňajú k možnosti diverzifikovať zdroje (Graf 2).

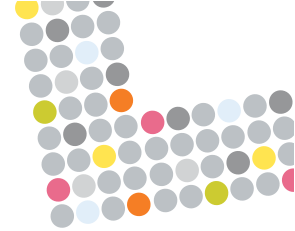
- Z výsledkov sa tiež ukazuje, že čím je obec väčšia, tým má väčšiu pravdepodobnosť deklarovať, že bude využívať eurofondy, ale zároveň sa bude spoliehať na viac zdrojov financovania (Graf 3). Menšie obce naopak častejšie deklarovali, že nebudú využívať žiadne zdroje, čo môže naznačovať to, že neplánujú zavádzať žiadne opatrenia (Graf 4).

Graf 2: Miera využívania vlastných zdrojov vzhľadom na veľkosť obce (v %)

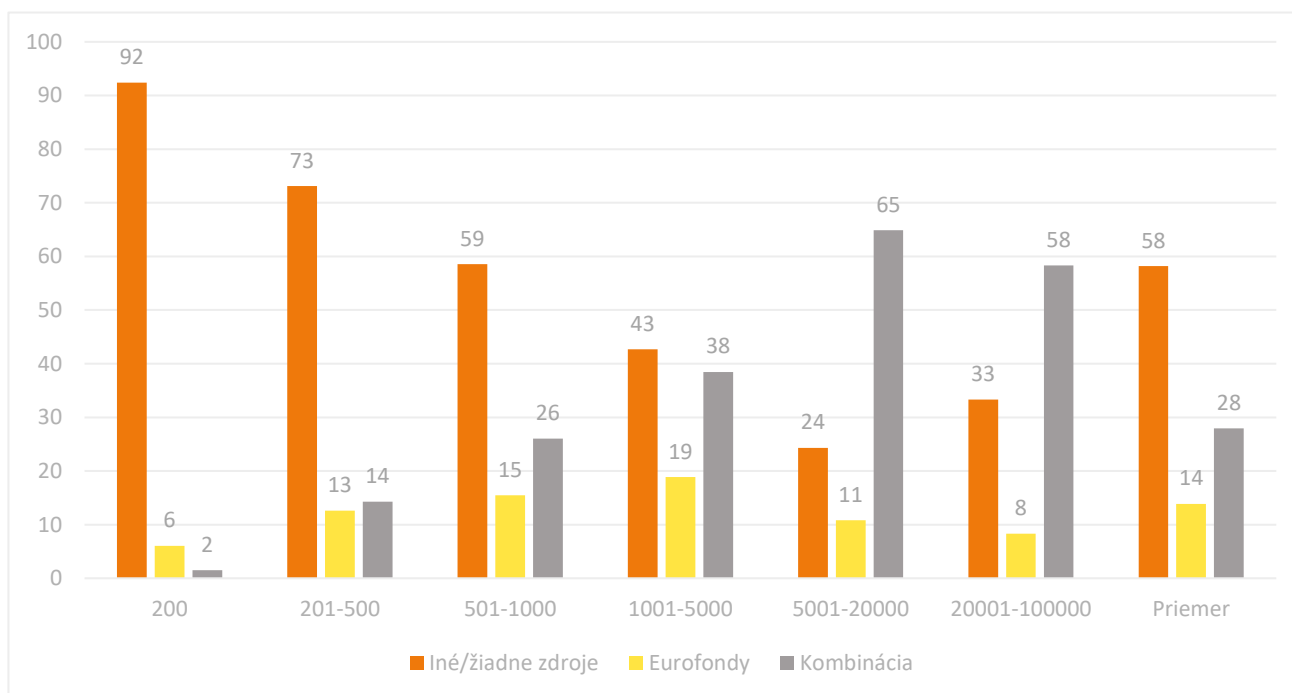


Dáta: Vlastné zdroje, prieskum medzi obcami november – december 2019

⁹ Presné znenie otázky: „Aké finančné nástroje plánujete využiť na rozšírenie a obnovu MŠ, resp. ďalšie opatrenia, ktoré chcete uskutočniť v súvislosti so zavedením povinnej MŠ?“

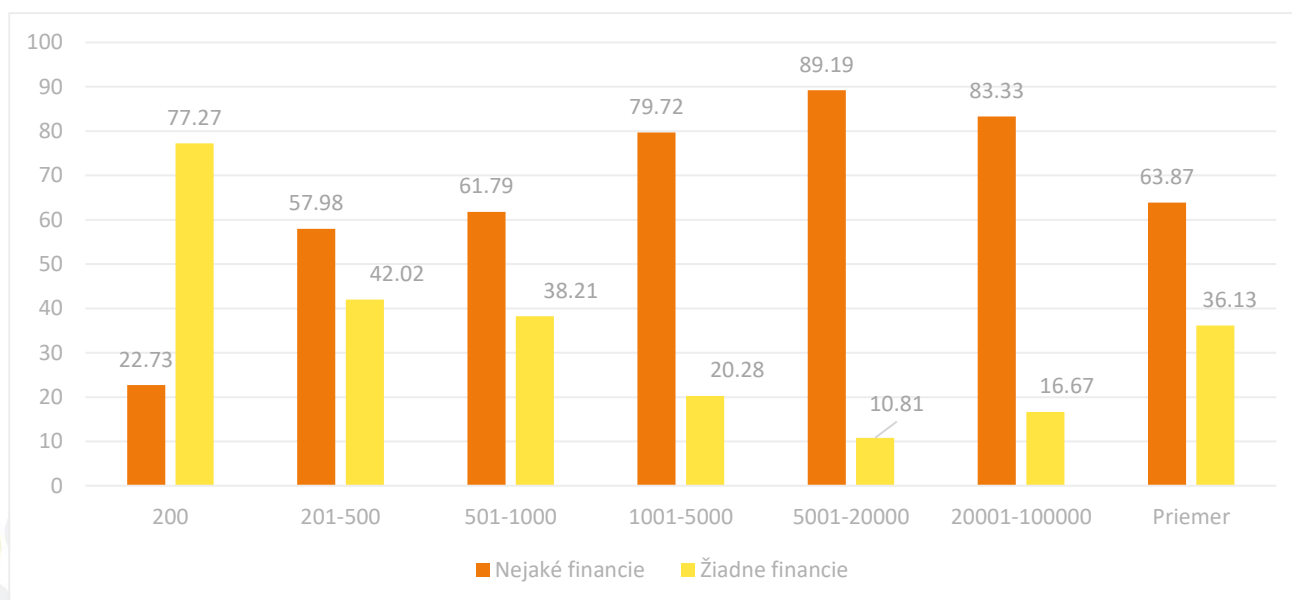


Graf 3: Miera využívania eurofondov vzhľadom na veľkosť obce (v %)

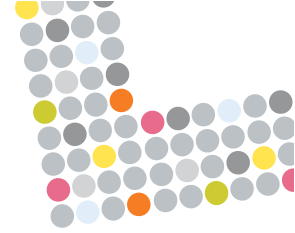


Dáta: Vlastné zdroje, prieskum medzi obcami november – december 2019

Graf 4: Miera využívania akýchkoľvek typov finančných zdrojov vzhľadom na veľkosť obce (v %)



Dáta: Vlastné zdroje, prieskum medzi obcami november – december 2019



- **Názory obcí na poplatky za návštevu MŠ¹⁰:** Až 60 % samosprávnych respondentov uviedlo, že výška nákladov spojených s dochádzkou do MŠ neodrádza rodičov od zapísania detí do MŠ. Iba 3 % respondentov uviedlo, že výška je vysoká. To je v rozpore so zisteniami z fokusových skupín s rodičmi a rozhovorov s niektorými samosprávnymi aktérmi (najmä komunitnými a terénnymi pracovníkmi), kedy výška nákladov bola považovaná za zásadnú pre rozhodnutie zapísať dieťa do MŠ. Môže to naznačovať nedostatočnú spoluprácu a komunikáciu s rodinami a oboznámenie sa z ich životnou situáciou.

- **Prístup samospráv k informáciám o legislatívnych zmenách¹¹:** Až 83 % všetkých obcí v našej vzorke uviedlo, že využíva viac zdrojov informácií o novej legislatíve. Obce, ktoré už v súčasnosti majú zriadenú MŠ využívajú informácie z Ministerstva školstva SR (279 obcí), ZMOSu (245 obcí) a Okresného úradu v sídle kraja (205 obcí). Čo sa týka obcí bez MŠ, väčšina z nich uviedla ako hlavný zdroj informácií ZMOS (79), až štvrtina uviedla ako zdroj informácií médiá a internet (34 obcí), o niečo viac z nich (42) uvádza Ministerstvo školstva SR a Okresný (školský) úrad v sídle kraja uviedlo len 10. Až 105 z nich uvádza, že informácie čerpá od okolitých obcí. Vysoká miera čerpania informácií z neformálnych zdrojov (okolité obce, médiá) môže viesť k nepochopeniu povinností obcí, resp. opatrení, ktoré majú povinnosť zaviesť pri poskytovaní predprimárneho vzdelávania, prípadne k neskorým reakciám obcí na túto povinnosť a ďalšej nepripravenosti na zavedenie opatrenia do praxe.

- **Reakcia obcí na zavedenie povinného predprimárneho vzdelávania¹²:** Z obcí, v ktorých v súčasnosti je MŠ už v prevádzke, iba 133 odpovedalo, že vedia ako budú reagovať na zmenu legislatívy. Medzi samosprávami bez MŠ, až 60 % uviedlo, že nebude alebo ešte nevie ako bude reagovať na zmenu legislatívy. Ich dôvodom je najmä nedostatok detí v predškolskom veku žijúcich v obci a neschopnosť odhadnúť počet detí, ktorých sa bude povinnosť týkať. Čo sa týka zvyšných 40 %, tak tri štvrtiny z nich plánujú spoluprácu s inými obcami. Iba 5 % obcí by chcelo dobudovať murovanú škôlku a 2 % obcí kontajnerovú škôlku. Takáto reakcia obcí môže naznačovať nedostatok informácií a pokynov k zavedeniu novej legislatívy, alebo nedostatok plánovania na úrovni samospráv. Úlohu môže zohrávať aj neistota, že bude novela školského zákona zavádzajúca povinné predprimárne vzdelávanie vyhlásená za neplatnú z dôvodu toho, že je v rozpore s Ústavou SR kvôli tomu, že nesie znaky preneseného výkonu štátnej správy¹³.

Odporúčania

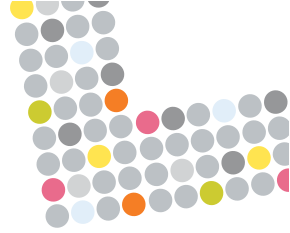
Na základe identifikovaných bariér v prístupe rómskych detí k predprimárnemu vzdelávaniu a očakávaných problémov súvisiacich so zavedením povinného predprimárneho vzdelávania, formulujeme odporúčania, ktoré sú adresované aktérom na národnej a na regionálnej úrovni. Prezentované odporúčania majú za cieľ prispieť k lepšej pripravenosti samospráv na zvýšenú účasť rómskych detí v materských školách a na pripravenosť materských škôl na prácu s rómskymi deťmi a na ich úspešné začlenenie vo vzdelávaní.

¹⁰ Presné znenie otázky: „Ak sa opäť zamyslíte nad mesačnými nákladmi, ktoré ste odhadli, ako veľa rodičov vo Vašej obci to podľa Vás odradí od toho, aby dávali dieťa do MŠ?“

¹¹ Presné znenie otázky: „Aké sú zdroje informácií Vašej samosprávy o novej legislatíve?“

¹² Presné znenie otázky: „Zamýšľali ste sa nad tým, ako bude Vaša obec reagovať na zmenu legislatívy vo veci predškolského vzdelávania?“

¹³ ZMOS vstúpilo do rokování v oblasti doručenia podania na Ústavný súd SR v súvislosti s povinnosťami kladenými na samosprávy bez finančného krytia nákladov spojených s ich výkonom, čo je podľa ZMOS v rozpore s Ústavou SR a Európskou chartou miestnej samosprávy; dostupné <https://www.tyzden.sk/politika/61519/zakon-o-povinnych-skolkach-je-podla-zmos-u-v-rozpore-s-ustavou/>



Národná úroveň

Navýšenie podporného a odborného personálu v materských školách

Pri začleňovaní rómskych detí do vzdelávania je kľúčové zvýšiť počet podporného pedagogického a odborného personálu, vrátane pedagogických asistentov/asistentiek, špeciálnych pedagógov/pedagogičiek, školských psychológov/psychologičiek a iných, s cieľom poskytovať individualizované služby a vytvárať inkluzívne tímy v materských školách na podporu začleňovania rómskych detí. Je potrebné prehodnotiť súčasný systém financovania pedagogických asistentov a vytvoriť finančné incentívy na ich mzdy, doplniť a finančne stabilizovať chýbajúci odborný personál v materských školách, prípadne zvážiť rozšírenie príspevku na skvalitnenie podmienok na výchovu a vzdelávanie aj na materské školy, s rozšírením možností poskytnutia príspevku na úhradu nákladov na mzdu pedagogického asistenta a iných pedagogických a odborných zamestnancov podľa potreby materskej školy.

Zapojenie rómskych asistentov a asistentiek do podporného personálu materských škôl

Zapojenie miestnych Rómov a Rómok (aj spomedzi rodičov) do tímu materskej školy je dôležité z hľadiska posilnenia dôvery medzi materskou školou a miestnou rómskou komunitou. Na rýchle a efektívne zavedenie opatrenia je potrebné využiť existujúce finančné nástroje, napr. európske fondy a vytvoriť podmienky (prepojením sociálnych a zamestnaneckých politík), ktoré by pre rómskych rodičov v dôsledku zapojenia sa, neboli sociálno-ekonomicky znevýhodňujúce, t. j. neboli by stratoví na mesačnom príjme. Otvára sa aj možnosť vytvoriť novú pracovnú profesiu, akým je pomocný asistent alebo pomocný vychovávateľ, ktorý by pomáhal pedagogickému personálu v bežných činnostiach (napr. obliekanie a obúvanie detí, sprevádzanie pri príchode a odchode do/zo školy, dozore pri stravovaní). Zlepšil by sa tak individualizovaný prístup k deťom a umožnil by učiteľkám a učiteľom sústrediť sa viac na výchovno-vzdelávací proces. Vykonávanie takejto profesie by malo byť založené na bežnej

pracovnej zmluve a nie na základe aktivačných prác alebo iných krátkodobých zamestnaneckých schém, ktoré neposkytujú dlhodobú a kontinuálnu pracovnú integráciu ani nepredstavujú kvalitné systémové riešenia.

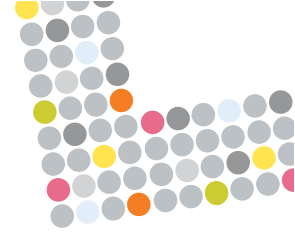
Flexibilné formy vzdelávania pedagogického a odborného personálu

Pre zvýšenie kvality vzdelávania je potrebné zlepšiť dostupnosť celoživotného, resp. ďalšieho vzdelávania pre pedagogický a odborný personál materských škôl, a to sprostredkovaním kvalitnej ponuky zo strany rôznorodých subjektov, vrátane mimovládnych organizácií a alokovaním zdrojov na účasť na takomto vzdelávaní. Zároveň je potrebné zvýšiť kvalitu vzdelávacích programov ponúkaných v rámci Metodicko-pedagogického centra (MPC) alebo iných oprávnených subjektov, najmä v súvislosti s inkluzívnym vzdelávaním, plánovaním nákladov a úhradou nákladov spojených súčasťou na spolpatnenom vzdelávacom programe (napr. zriaďovateľom, alebo z iných zdrojov).

Metodická podpora pedagogického personálu a vytvorenie stratégie na elimináciu diskriminácie v MŠ

Metodická podpora v oblasti začleňovania detí zo zraniteľných skupín je kľúčová pre mnohých pedagógov a pedagogičky, ktorí čelia vo vzdelávaní detí s rôznymi druhmi znevýhodnení ťažkostiam, prípadne so vzdelávaním týchto detí nemajú skúsenosť. Metodické usmernenie im tak poskytne podporu v tom ako v práci s rómskymi deťmi postupovať. Takýto druh podpory je dôležitý najmä v prípade materských škôl, v ktorých sa významne zvýši počet detí zo znevýhodneného prostredia.

V tejto súvislosti je tiež potrebné vytvoriť metodický materiál pre materské školy (ako aj samosprávy) a stratégiu na elimináciu diskriminácie a prevencie segregácie vo výchove a vzdelávaní na úrovni materskej školy (v zmysle §3 odstavec d školského zákona).



Lahko administrovatelne finančne nástroje na pokrytie stravovania a rozšírenia priestorov

Mnohé samosprávy čelia finančným bariéram súvisiacim s poskytovaním stravovania „zadarmo“ a s potrebou rozšíriť kapacity materských škôl. Je dôležité poskytnúť obciam podporu pri zdoľávaní finančných ťažkostí, a to formou poskytovania finančných nástrojov, ktoré budú jednoduché na spracovanie a nebudú vytvárať ďalšie administratívne a finančné náklady. V tomto smere by bolo prospešné vytvoriť poradenský mechanizmus (na centrálnej úrovni), v rámci ktorého by sa zlepšilo informovanie o dostupných finančných nástrojoch a samosprávam by sa tak znížili administratívne náklady.

Zlepšenie zberu dát a vyhodnocovania opatrení

So zapojením odbornej a akademickej obce je odporúčané systematicky zbierať a vyhodnocovať dáta o zapojení detí zo zraniteľných skupín do predprimárneho vzdelávania. Zber dát je nevyhnutný pre vyhodnocovanie účinnosti opatrení a kvality predprimárneho vzdelávania a rovnako aj pre sledovanie pretrvávajúcich bariér v prístupe k predprimárnemu vzdelávaniu, monitoring segregáčnych a diskriminačných praktík, ale aj sledovanie príkladov dobrej praxe, ktoré sú prenositeľné medzi školami a samosprávami.

Zlepšenie komunikácie a poskytovania informácií samosprávam

Ministerstvo školstva SR by malo preukazovať proaktívnejší prístup v informovaní samospráv, osobitne pri zavedení nových opatrení a legislatívnych zmien. Komunikácia voči samosprávam by mala zahŕňať poskytovanie podrobností o implementácii nových opatrení, dopytovanie si spätnej väzby a monitorovanie potrieb a identifikovanie možných implementačných problémov. Samosprávy sa tak môžu lepšie pripraviť na implementáciu nových opatrení a rezort školstva tak bude vedieť lepšie nastaviť nástroje na pomoc samosprávam v zlepšovaní kvality predprimárneho vzdelávania. Lepšia komunikácia je osobitne kľúčová voči malým samosprávam, ktoré môžu mať obmedzený prístup

k informáciám a ich záujmy nemusia byť reprezentované v záujmových združeniach.

Lokálna a regionálna úroveň

Odbúranie poplatkov v materských školách

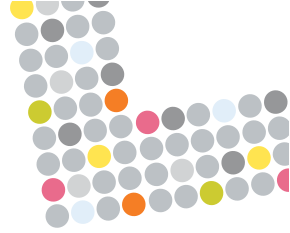
Náklady spojené s dochádzkou rómskych detí do materskej školy sú pre mnohé rómske rodiny príliš vysoké. Preto je ich potrebné buď výrazne znížiť, alebo odstrániť. Mnoho rodín z MRK žije na hranici životného minima, no kvôli pár eurám nespádajú do hmotnej núdze. Je dôležité takéto rodiny odbremeniť čo najviac od akýchkoľvek finančných poplatkov predstavujúcich prekážku v účasti detí na predprimárnom vzdelávaní. Rovnako by mal byť podporený aj zber dát o rodinách v hmotnej núdzi, na základe ktorých by zriaďovateľ mal prehľad o deťoch z nízkopríjmových rodín a vedel tak lepšie nastavovať intervencie.

Zabezpečenie dopravy a bezpečného dochádzania do MŠ

Pre zabezpečenie pravidelnej dochádzky do MŠ je nevyhnuté zabezpečenie autobusovej dopravy pre deti aj so sprevádzaním, či už rodičmi, pomocnými vychovávateľmi alebo inými aktérmi v obci. Takéto dochádzanie je nevyhnutné nielen pre segregované osídlenia, ale aj pre deti z malých obcí, v ktorých nie je možné prevádzkovať materskú školu. Riešením by mohlo byť rozšírenie príspevku na dopravu v zmysle 597/2003 Z.z. § 4 aj pre dieťa navštevujúce materskú školu, resp. povinný ročník predprimárneho vzdelávania

Podpora sieťovania učiteľov a učiteliek za účelom výmeny skúseností

Pre lepšiu pripravenosť materských škôl na prácu s deťmi so znevýhodneného prostredia a ich začleňovaním je dôležité vytvoriť pedagogickému a odbornému personálu podmienky na sieťovanie a vzájomné vymieňanie si skúseností. Vhodné by bolo podporiť aktivity metodických združení a organizovať stretnutia učiteľov z okolitých obcí buď na regionálnej, alebo mikroregionálnej úrovni, v rámci ktorých by prichádzalo k výmene skúseností medzi



pedagogickým personálom a riešili by sa prípadné dilemy z praxe. Túto úlohu by mohli prevziať MPC.

Metodická podpora samospráv a podpora spolupráce medzi obcami

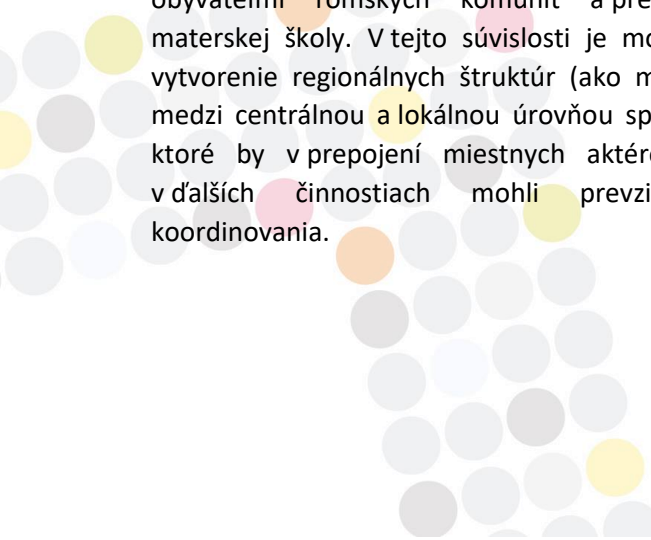
Metodická podpora pre samosprávy by mala spočívať vo vytváraní vzdelávacích programov pre starostov a starostky (resp. iných pracovníkov) v oblasti efektívneho riadenia školstva, metodickej pomoci pre vedenie materských škôl vo veci správneho konania, a poskytovaní odborného poradenstva súvisiaceho napr. s prevenciou segregácie a diskriminačného správania, alebo s lepšou komunikáciou s rodičmi. V tomto smere je kľúčové identifikovať aktéra, ktorý by podporu samospráv zastrešoval. Spolu s poskytovaním metodickej podpory je dôležité aj podporovať najmä menšie samosprávy vo vzájomnej spolupráci pri poskytovaní predprimárneho vzdelávania. Pre mnohé z nich, s nízkym počtom detí v predškolskom veku, nebude finančne efektívne prevádzkovať materskú školu (ktorej zriadenie navyše môže predstavovať vysoké vstupné náklady). Rovnako sa to týka obcí v blízkosti okresných miest alebo mikroregionálnych centier.

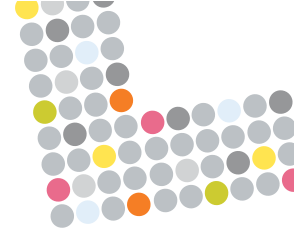
Efektívnejšie prepojenie miestnych aktérov

Obce by mali významnejšie prispievať k prepájaniu miestnych aktérov v oblasti predprimárneho vzdelávania, osobitne by mali posilňovať spoluprácu aktérov z inkluzívnych projektov, ktoré sú v rámci obce realizované. Za účelom zvýšenia účasti detí z rómskych komunít v predprimárnom vzdelávaní, by mali nastaviť komunikáciu medzi terénnymi pracovníkmi a vedením materských škôl, keďže práve terénni pracovníci a pracovníčky zohrávajú významnú úlohu v sprostredkovaní spolupráce medzi obyvateľmi rómskych komunít a predstaviteľmi materskej školy. V tejto súvislosti je možné zväziť vytvorenie regionálnych štruktúr (ako medzičlánok medzi centrálnou a lokálnou úrovňou spravovania), ktoré by v prepojení miestnych aktérov ako aj v ďalších činnostiach mohli prevziať úlohu koordinovania.

Podpora informovanosti rodičov

Malo by byť vo väčšom záujme samospráv posilňovať informovanosť rómskych rodičov o fungovaní materskej školy, právach detí a rodičov vo vzdelávaní, ich očakávaných povinnostiach a kompetenciách v súvislosti s materskou školou. Zvýšenie povedomia v oblasti predprimárneho vzdelávania môže totiž viesť k aktívnejšiemu zapájaniu sa rómskych rodičov do diania materskej školy a k vyššej miere účasti rómskych detí na vzdelávaní. Zlepšenie informovanosti je nutné aj voči rodičom z tzv. väčšinovej spoločnosti s cieľom odbúravať predsudky, budovať spoluprácu medzi rodinami naprieč komunitami aj za účelom prevencie odlivu detí z „väčšinových“ rodín.





Použitá literatúra

CVTI SR. (2019). *Štatistická ročenka – materské školy*. Dostupné na https://www.cvtisr.sk/cvti-sr-vedecka-kniznica/informacie-o-skolstve/statistiky/statisticka-rocenka-publikacia/statisticka-rocenka-materske-skoly.html?page_id=9602

Európska komisia (EK) (2019). *Education and Training Monitor 2019. Slovakia*. Dostupné na https://ec.europa.eu/education/sites/education/files/document-library-docs/et-monitor-report-2019-slovakia_en.pdf

Eurostat. (2019). *Share of children between the age of four and the starting age of compulsory education participating in early childhood (pre-primary education) 2017*. Dostupné na [https://ec.europa.eu/eurostat/statistics-explained/index.php?title=File:Share_of_children_between_the_age_of_four_and_the_starting_age_of_compulsory_education_participating_in_early_childhood_\(pre-primary\)_education,_2017_\(%25\)_ET19.png](https://ec.europa.eu/eurostat/statistics-explained/index.php?title=File:Share_of_children_between_the_age_of_four_and_the_starting_age_of_compulsory_education_participating_in_early_childhood_(pre-primary)_education,_2017_(%25)_ET19.png)

FRA (2016). *Second European Union Minorities and Discrimination Survey. Roma Selected findings*. Dostupné na https://fra.europa.eu/sites/default/files/fra_uploads/fra-2016-eu-minorities-survey-roma-selected-findings_en.pdf

Hall, R., Dráľ, P., Fridrichová, P., Hapalová, M., Lukáč, S., Miškolci, J. & Vančíková, K. (2019). *Analýza zistení o stave školstva na Slovensku: To dá rozum*. Bratislava: MESA 10. Dostupné na <https://analyza.todarozum.sk>

Kahanec, M., Petrasová, A., Rosinská, M., Rusnák, J., Rusnáková, J. & Sabo, R. (2019). *Analýza vstupného monitoring a hodnotenia cieľov, obsahu a aktivít realizovaných verejných politík vzhľadom k prístupnosti predprimárneho vzdelávania detí zo sociálne znevýhodneného prostredia*. O.Z. Tobiáš, Prešov. ISBN (PDF) 978-80-570-1391-4. Dostupné na <https://oz-tobias.webnode.sk/dokumenty/>

Mederly, P., Krajčír, Z., Adamovič, L., Bizoňová, E., Majer, J., Schimíková, A. & Sotolář, J. (2017). *Súčasný problémy v regionálnom školstve a možnosti ich riešenia z pohľadu miest a obcí*. ZMOS, 2017. Dostupné na <https://eduworld.sk/cd/tasr/4329/analyticka-studia-zmos-u-mapuje-aktualnu-situaciu-v-regionalnom-skolstve>

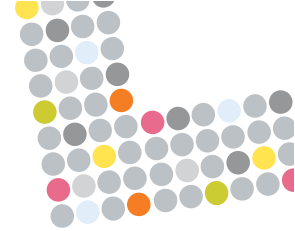
OECD. (2019). *OECD Economic Surveys: Slovak Republic 2019*. OECD Publishing, Paris. Dostupné na

<https://www.oecd.org/economy/surveys/Slovak-Republic-2019-OECD-economic-survey-overview.pdf>

ÚHP, IVP a ISP. (2020). *Revízia výdavkov na skupiny ohrozené chudobou alebo sociálnym vylúčením. Záverečná správa*. Dostupné na <https://www.minedu.sk/data/att/15944.pdf>

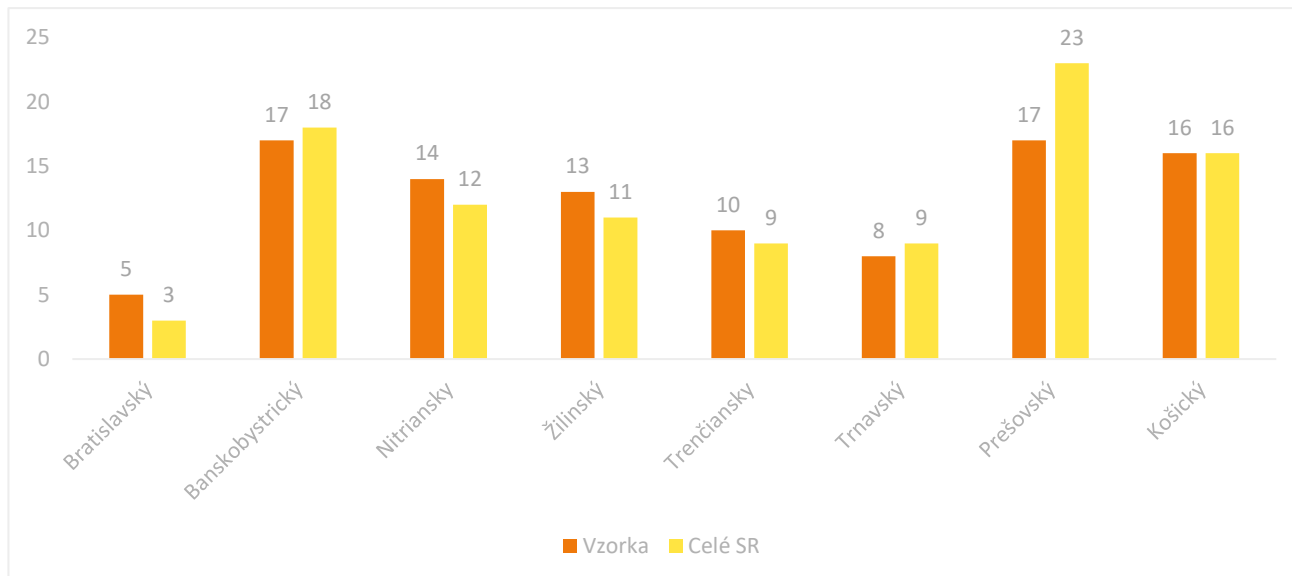
Varsik, S. (2019). *Držím ti miesto. Analýza kapacít materských škôl pre 5 ročné deti*. Komentár 2/2019. Bratislava: Inštitút vzdelávacej politiky, Ministerstvo školstva. Dostupné na: <https://www.minedu.sk/data/att/15248.pdf>





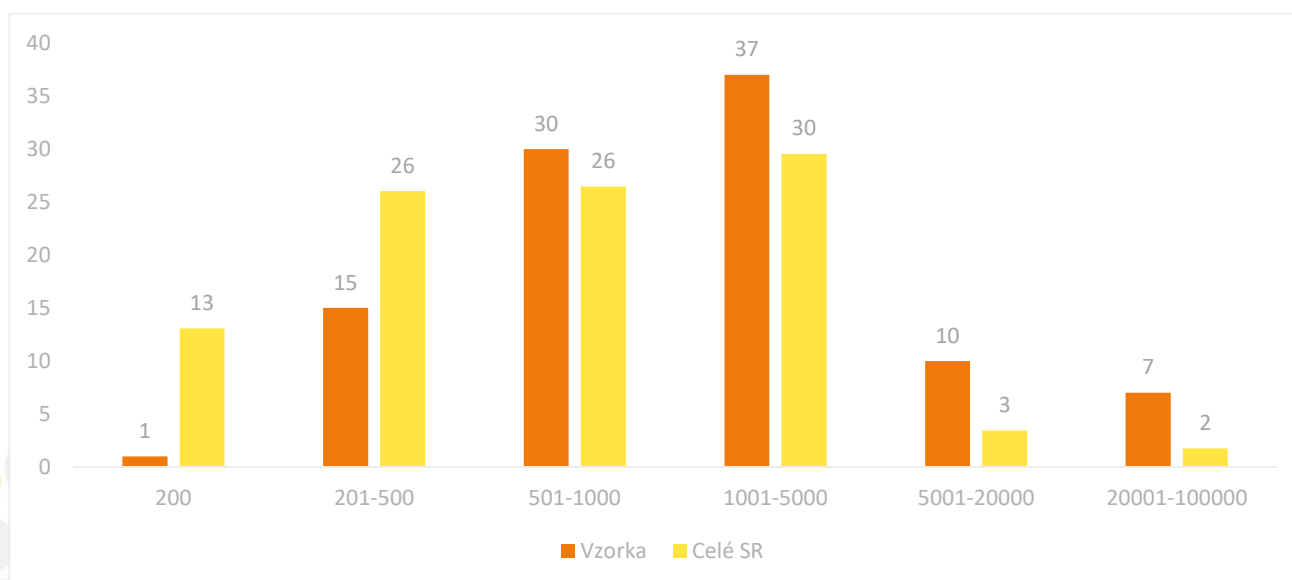
Príloha:

Graf 5: Zastúpenie obcí podľa krajov v analytickej vzorke v porovnaní s celou krajinou (%)



Zdroj: Vlastné dáta (prieskum medzi obcami november – december 2019), Štatistický údaj SR (2020)

Graf 6: Zastúpenie obcí podľa veľkosti obyvateľstva v analytickej vzorke v porovnaní s celou krajinou (%)



Zdroj: Vlastné dáta (prieskum medzi obcami november – december 2019), Štatistický údaj SR (2020)